



Plan Director
de Arbolado

III.1

DIAGNOSIS DEL ARBOLADO URBANO DISTRITO NORTE SIERRA



6.4. BARRIO NORTE SIERRA

El Distrito Norte Sierra se configura como un ámbito **mayoritariamente residencial**, de baja densidad edificatoria y con una estructura urbana que **admite la presencia de arbolado de gran porte funcional**, tanto caducifolio como perenne. La proximidad a la Sierra y la continuidad con espacios naturales condicionan positivamente la **cobertura arbórea**, situándose como una de las **más elevadas del municipio**, con un valor aproximado del **25,98 %**.

La composición del arbolado viario presenta una **alta presencia de *Citrus aurantium***, seguida por *Celtis australis* y *Platanus × hispanica*, a pesar de que la morfología de las calles permitiría la implantación de especies de mayor desarrollo estructural y diversidad funcional. Esta circunstancia refleja la aplicación de **criterios de diseño homogéneos**, similares a los empleados en viales con mayores interferencias, que no se ajustan a los usos reales del distrito.

Desde el punto de vista de la problemática general, el arbolado del Norte Sierra **no presenta una elevada conflictividad estructural**, concentrándose fundamentalmente en la **gestión de la poda y del riesgo**, especialmente en ejemplares de gran porte y, en algunos casos, envejecidos. Las podas históricas más drásticas han generado estructuras artificiales que requieren un seguimiento continuo para evitar incrementos del riesgo biomecánico.

A pesar de la escasa presencia de interferencias aéreas o radiculares, se identifica la necesidad de **revisar el diseño de las plantaciones**, adaptándolo a la tipología de cada vial y a las posibilidades reales de crecimiento del arbolado.



El análisis de las problemáticas detectadas en el Distrito Norte Sierra muestra una **clara concentración en dos ámbitos principales:**

- Gestión de la poda (90,00 %)
- Gestión del riesgo (80,00 %)

Estas incidencias se asocian principalmente a **alineaciones de plátanos, olmos y robinias sometidas históricamente a terciados reiterados, reducciones periódicas y actuaciones no homogéneas, que han alterado la estructura natural de los ejemplares.**

En menor medida, se detectan problemáticas relacionadas con el **diseño de plantación (10,00 %)** y la **gestión de alcorques (10,00 %)**, vinculadas a viales donde el diseño original no se corresponde con las dimensiones y requerimientos del arbolado existente. **Las afecciones por salud y crecimiento inadecuados son puntuales (5,00 %) y no constituyen una problemática estructural del distrito.**

De forma global, el diagnóstico concluye que el Distrito Norte Sierra presenta un **nivel medio de eficiencia ecosistémica**, apoyado en una elevada cobertura arbórea y en la presencia de ejemplares de gran tamaño, aunque condicionado por modelos de gestión basados en la contención mediante poda.

La planificación futura deberá centrarse en:

- (1) **Reorientar la gestión de la poda**, reduciendo las intervenciones reiteradas y favoreciendo la recuperación progresiva de estructuras naturales estables.
- (2) **Reforzar la gestión preventiva del riesgo**, especialmente en alineaciones de gran porte con antecedentes de podas severas.
- (3) **Adaptar el diseño de las plantaciones a la tipología real de los viales**, aprovechando la baja interferencia existente para mejorar el desarrollo estructural del arbolado.
- (4) **Incrementar la diversidad funcional de especies**, incorporando árboles de gran porte compatibles con el entorno y reduciendo la dependencia de especies sobrerrepresentadas.






PROBLEMÁTICAS ENCONTRADAS

Gestión de poda	90,00%
Gestión del riesgo	80,00%
Diseño de plantación	10,00%
Gestión de alcorques	10,00%
Salud y crecimiento inadecuados	5,00%
Gestión de interferencias	0,00%
Compactación de suelos	0,00%
Elección de especie	0,00%
Proceso de plantación	0,00%

Calles más conflictivas - Distrito Norte sierra

El análisis del Distrito Norte Sierra identifica un conjunto de **calles con mayor recurrencia de incidencias**, principalmente relacionadas con la **gestión de la poda**, la **gestión del riesgo** y, en casos concretos, con deficiencias en el **diseño de plantaciones**. La reiteración de estas calles en distintas categorías diagnósticas evidencia la necesidad de **priorizar actuaciones correctoras específicas**, orientadas a estabilizar estructuras arbóreas y reducir la dependencia de intervenciones periódicas.

Estas vías requieren una **gestión diferenciada**, basada en la revisión de criterios de poda, la evaluación del riesgo y, cuando proceda, la redefinición del diseño de alineaciones conforme a las directrices del Plan Director.

Calle / Avenida	Nº aproximado de categorías con incidencias	Nivel de conflictividad
Calle Brezo	4	 Muy alta
Calle Chopos	3	 Alta
Palmera	3	 Alta
Arruzafa	2	 Alta
Saldaña	2	 Alta
Camino del Arroyo	2	 Alta
Algarrobo	2	 Alta
Cruz de Juárez	2	 Alta
Acacias	2	 Alta
Almendro	2	 Alta
Platero Martínez	2	 Alta
Cantueso	2	 Alta
Nogal	1	 Media
Toledo	1	 Media
Almogávares	1	 Media
Santa Rosa	1	 Media
Castaño	1	 Media

Índice de Shannon

Norte Sierra	Equipamiento Educativo	2,82
	Viario	2,56
	Zona Verde	3,27

A continuación, se presentan los datos resumen del análisis de las especies que componen el distrito Norte Sierra, el cual referencia una buena biodiversidad, sobre todo en zonas verdes, a pesar de tener una sobreabundancia de especies como son los Naranjos, Celtis y Plátanos, que suponen alrededor del 50% del porcentaje total de la composición arbórea.

ESPECIE	NÚMERO DE ÁRBOLES	PORCENTAJE
<i>Citrus aurantium</i>	3.205	22,85
<i>Celtis australis</i>	1.785	12,72
<i>Platanus x hybrida</i>	1.307	9,32
<i>Olea europaea</i>	750	5,35
<i>Melia azedarach</i>	421	3,00
<i>Pinus pinea</i>	362	2,58
<i>Quercus ilex</i>	342	2,44
<i>Brachychiton populneus</i>	338	2,41
<i>Cupressus sempervirens</i>	337	2,40
<i>Ulmus minor</i>	328	2,34
<i>Jacaranda mimosifolia</i>	308	2,20
<i>Ligustrum japonicum</i>	305	2,17
<i>Styphnolobium japonicum</i>	263	1,87
<i>Citrus sinensis</i>	260	1,85
<i>Tipuana tipu</i>	224	1,60
<i>Cercis siliquastrum</i>	222	1,58
<i>Koelreuteria paniculata</i>	220	1,57
<i>Fraxinus angustifolia</i>	219	1,56
<i>Morus alba</i>	212	1,51
<i>Ceratonia siliqua</i>	210	1,50
<i>Robinia pseudoacacia</i>	204	1,45
<i>Acer negundo</i>	176	1,25
<i>Fraxinus ornus</i>	172	1,23
<i>Albizia julibrissin</i>	159	1,13
<i>Populus alba bolleana</i>	129	0,92
<i>Lagerstroemia indica</i>	125	0,89
<i>Grevillea robusta</i>	102	0,73
<i>Ailanthus altissima</i>	98	0,70
<i>Especies con abundancia < 0,6%</i>	1.245	8,88
TOTAL	14.028	100

} 50,24%

En las siguientes páginas se representa tanto en mapas georeferenciados, como en tablas, la localización de la problemática encontrada, estos datos se han realizado en sistema GIS para facilitar su gestión en los sistemas integrados por el ayuntamiento.

107 Especies Diferentes en la ciudad



A continuación se relacionan las problemáticas encontradas por calle, con respecto a: técnicas de poda realizadas, salud y crecimientos inadecuados, compactación de suelo, gestión del riesgo, diseño urbanístico de plantaciones proceso de plantación o elección de especie inadecuada.

Calle	Código	Especie	Tipología Vial	DIAGNOSIS	
				Problemática Poda	Observaciones de Poda
Arruzafa	P-1983	Platanus hispanica	Vial intraurbano 50%	Gestión de poda	Periódica
Calle brezo	P-1403	Acer negundo	Vial residencial 50%	Gestión de poda	Periódica
Saldaña	P-1415	Platanus hispanica	Vial residencial 50%	Gestión de poda	Periódica
Camino del arroyo	P-1422	Platanus hispanica	Vial residencial 50%	Gestión de poda	Periódica
Cantueso	P-1639	Acer negundo	Vial residencial 50%	Gestión de poda	Periódica
Platero martinez	P-1777		Vial residencial 50%	Gestión de poda	Periódica
Calle chopos ambos lados	P-1793	Ulmus pumila	Vial intraurbano 50%	Gestión de poda	Terciados agresivos abandonados
Palmera	P-1994	Platanus hispanica	Vial residencial 50%	Gestión de poda	Reiterados sobre terciados anteriores, gestión de estructura natural intervenida con control de gálibo y fachada, excepto en los que presenten riesgo
Algarrobo	P-1844	Robinia pseudoacacia	Vial residencial 50%	Gestión de poda	Periódica
Algarrobo	P-1845	Platanus hispanica	Vial residencial 50%	Gestión de poda	Periódica
Cruz de juarez	P-1860	Platanus hispanica	Vial residencial 50%	Gestión de poda	Periódica
Cruz de juarez	P-1856	Robinia pseudoacacia	Vial residencial 50%	Gestión de poda	Periódica
Acacias	P-1866	Platanus hispanica	Vial residencial 50%	Gestión de poda	Periódica
Acacias	P-1863	Robinia pseudoacacia	Vial residencial 50%	Gestión de poda	Periódica
Almendro	P-1895	Platanus hispanica	Vial residencial 50%	Gestión de poda	Periódica
Almendro	P-1892	Robinia pseudoacacia	Vial residencial 50%	Gestión de poda	Periódica
Castaño	P-1928	Platanus hispanica	Vial residencial 50%	Gestión de poda	Periódica
Santa rosa	P-1967	Platanus hispanica	Vial residencial 50%	Gestión de poda	Periódica

III - DIAGNOSIS DEL ARBOLADO URBANO

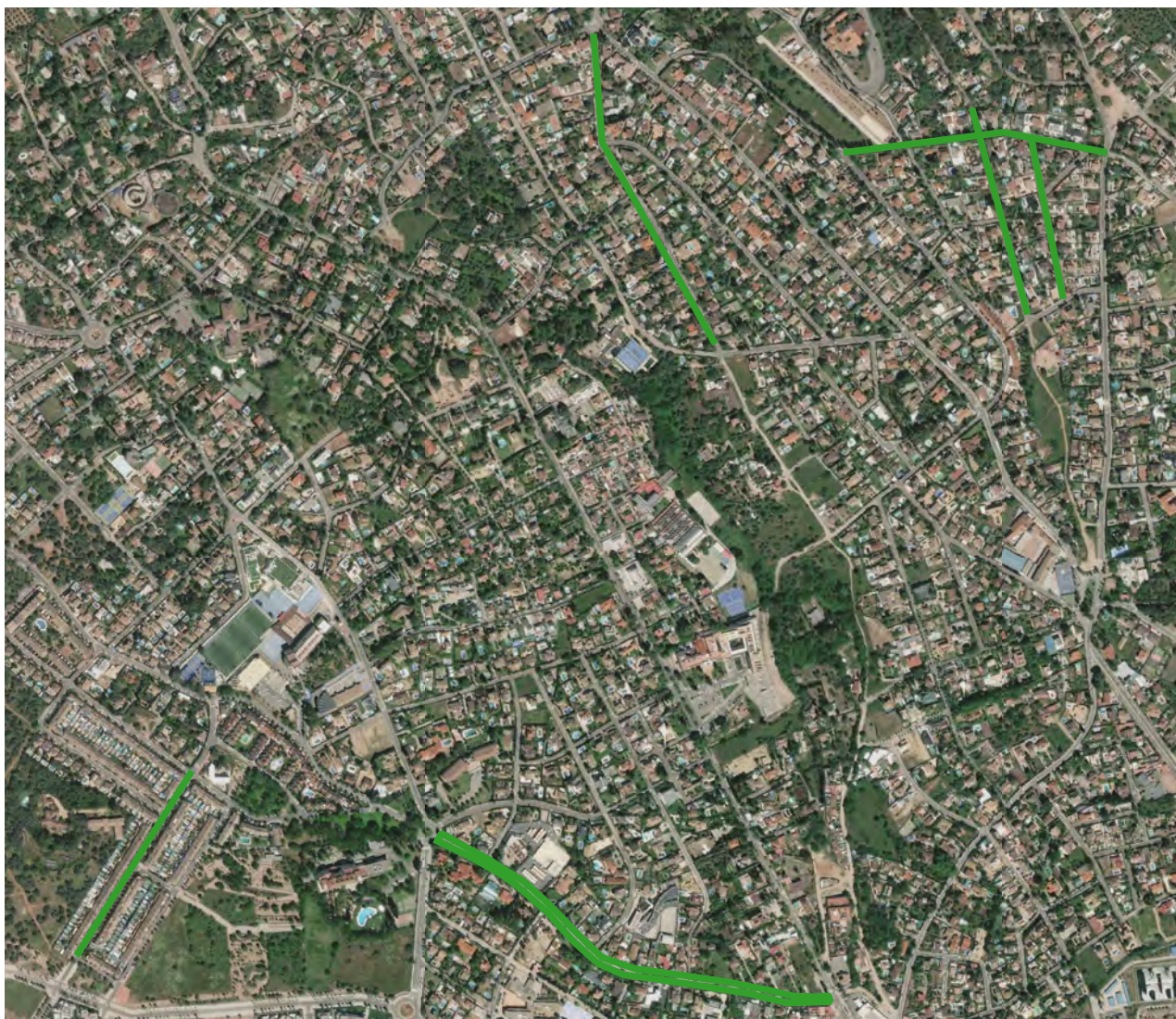


Calle	Código	Especie	Tipología Vial	DIAGNOSIS	
				Problemática de Gestión	Observaciones de Gestión
Aruzafa	P-1983	Platanus hispanica	Vial intraurbano 50%	Gestión del riesgo	Gestión del riesgo
Calle brezo	P-1403	Acer negundo	Vial residencial 50%	Salud y crecimientos inadecuados	Remodelación externa
Saldaña	P-1415	Platanus hispanica	Vial residencial 50%	Gestión del riesgo	Gestión del riesgo
Nogal	P-1628	Robinia pseudoacacia	Vial residencial 50%	Gestión del riesgo	Gestión del riesgo
Toledo	P-1750	Pinus pinea	Vial residencial 50%	Gestión del riesgo	Gestión del riesgo
Calle Chopos	P-1795	Platanus hispanica	Vial intraurbano 50%	Gestión del riesgo	Gestión del riesgo
Calle laurel	P-1618	Platanus hispanica	Vial intraurbano 50%	Gestión del riesgo	Chancros , exudaciones , heridas.
Almogávares	P-1951	Platanus hispanica		Gestión del riesgo	Gestión del riesgo
Calle chopos ambos lados	P-1793	Ulmus pumila	Vial intraurbano 50%	Gestión del riesgo	Cada ejemplar con una poda diferente, algunos abandonados otros terciados
Palmera	P-1994	Platanus hispanica	Vial residencial 50%	Gestión del riesgo	Gestión del riesgo
Algarrobo	P-1844	Robinia pseudoacacia	Vial residencial 50%	Gestión del riesgo	Gestión del riesgo
Cruz de juarez	P-1860	Platanus hispanica	Vial residencial 50%	Gestión del riesgo	Gestión del riesgo
Cruz de juarez	P-1856	Robinia pseudoacacia	Vial residencial 50%	Gestión del riesgo	Gestión del riesgo
Acacias	P-1866	Platanus hispanica	Vial residencial 50%	Gestión del riesgo	Gestión del riesgo
Acacias	P-1863	Robinia pseudoacacia	Vial residencial 50%	Gestión del riesgo	Gestión del riesgo
Almendo	P-1892	Robinia pseudoacacia	Vial residencial 50%	Gestión del riesgo	Gestión del riesgo

Calle	Código	Especie	Tipología Vial	DIAGNOSIS	
				Problemática de Plantación	Observaciones de Plantación
Calle brezo	P-1403	Acer negundo	Vial residencial 50%	Diseño de plantación	Remodelación externa
Platero martinez	P-1777		Vial residencial 50%	Diseño de plantación,Gestión de alcorques	Remodelación externa

GESTIÓN DE PODAS: a continuación se representan las calles con una gestión de poda inadecuada.





DIAGNOSIS			
Calle	Código	Especie	Observaciones de Poda
Arruzafa	P-1983	Platanus hispanica	Periódica
Calle brezo	P-1403	Acer negundo	Periódica
Saldaña	P-1415	Platanus hispanica	Periódica
Camino del arroyo	P-1422	Platanus hispanica	Periódica
Cantueso	P-1639	Acer negundo	Periódica
Platero martinez	P-1777		Periódica
Calle chopos ambos lados	P-1793	Ulmus pumila	Terciados agresivos abandonados
Palmera	P-1994	Platanus hispanica	Reiterados sobre terciados anteriores, gestión de estructura natural intervenida con control de gálbo y fachada, excepto en los que no presenten riesgo
Algarrobo	P-1844	Robinia pseudoacacia	Periódica
Algarrobo	P-1845	Platanus hispanica	Periódica
Cruz de juarez	P-1860	Platanus hispanica	Periódica
Cruz de juarez	P-1856	Robinia pseudoacacia	Periódica
Acacias	P-1866	Platanus hispanica	Periódica
Acacias	P-1863	Robinia pseudoacacia	Periódica
Almendro	P-1895	Platanus hispanica	Periódica
Almendro	P-1892	Robinia pseudoacacia	Periódica
Castaño	P-1928	Platanus hispanica	Periódica
Santa rosa	P-1967	Platanus hispanica	Periódica

III - DIAGNOSIS DEL ARBOLADO URBANO



GESTIÓN DE SALUD Y CRECIMIENTOS: a continuación se representan las calles con un estado de salud y crecimientos inadecuados.

DIAGNOSIS

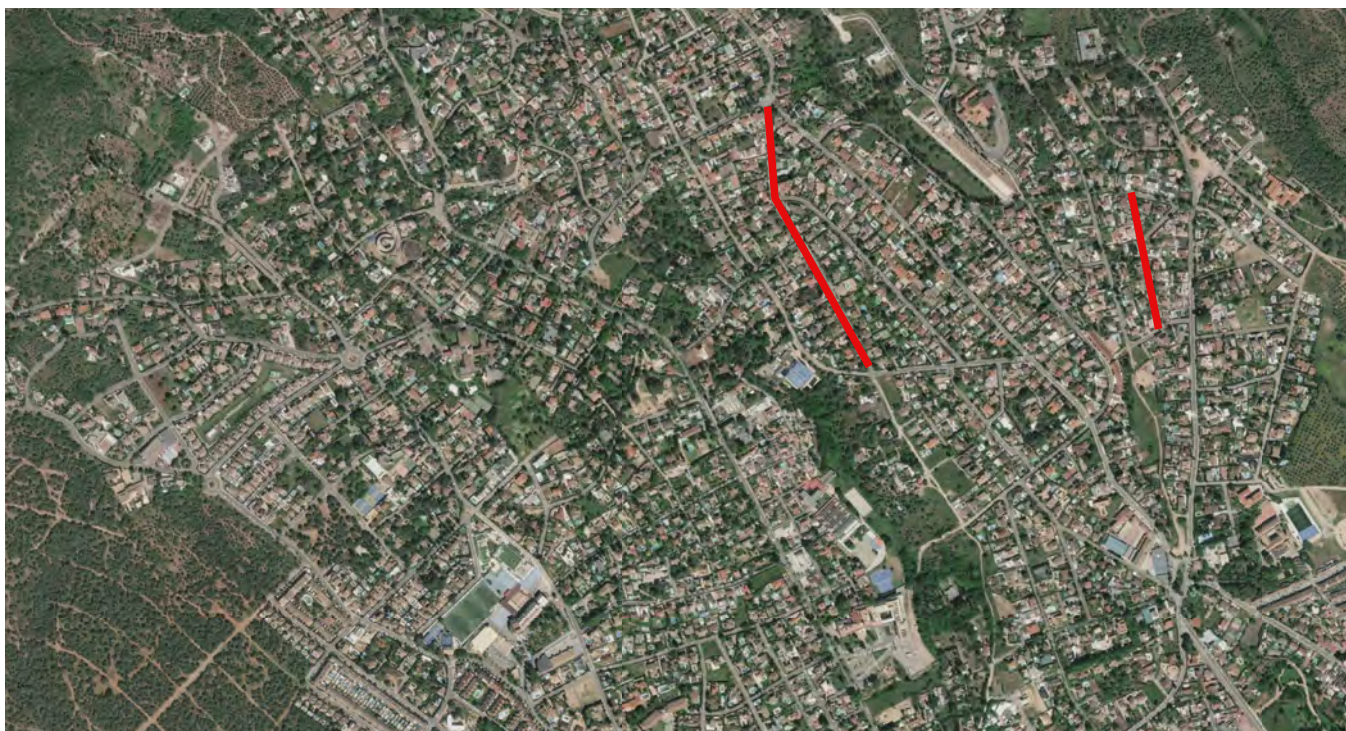
Calle	Código	Especie	Problemática de Gestión	Observaciones de Gestión
Calle brezo	P-1403	Acer negundo	Salud y crecimientos inadecuados	Remodelación externa



DISEÑO DE PLANTACIONES: a continuación se representan las calles con un diseño urbanístico de plantaciones ineficiente

DIAGNOSIS

Código	Especie	Problemática de Plantación	Observaciones de Plantación
P-1403	Acer negundo	Diseño de plantación	Remodelación externa
P-1777		Diseño de plantación,Gestión de alcorques	Remodelación externa



GESTIÓN DE ALCORQUES



DIAGNOSIS				
Calle	Código	Especie	Problemática de Plantación	Observaciones de Plantación
Platero martínez	P-1777		Diseño de plantación, Gestión de alcorques	Remodelación externa
Palmera	P-1994	Platanus hispanica	Gestión de alcorques	

GESTIÓN DEL RIESGO

Se ha realizado el análisis en campo de las poblaciones donde se ha de realizar una gestión adecuada del riesgo, se presenta el listado de las especies con mayor porcentaje de necesidad de una evaluación del riesgo y gestión de podas según las conclusiones del análisis, se acompaña de un plano de localización de las calles con dicha problemática.

DISTRITO

Distrito: Norte Sierra

Especies	Número	Porcentajes
<i>Platanus x hybrida</i> - Plátano de sombra (PHY)	468	51,66%
<i>Ulmus pumila</i> - Olmo siberiano (UPU)	123	13,58%
<i>Jacaranda mimosifolia</i> - Jacaranda (JAM)	87	9,60%
<i>Robinia pseudoacacia</i> - Falsa acacia (RPS)	46	5,08%
<i>Ailanthus altissima</i> - Ailanto (AAL)	38	4,19%
<i>Melia azedarach</i> - Melia (MEA)	33	3,64%
<i>Populus alba bolleana</i> - Alamo blanco boleana (PAB)	27	2,98%
<i>Populus nigra</i> - Alamo negro (PNI)	25	2,76%
<i>Brachychiton populneus</i> - Brachichiton (BPO)	21	2,32%
<i>Pinus halepensis</i> - Pino carrasco (PIH)	10	1,10%
<i>Tipuana tipu</i> - Tipuana (TTI)	9	0,99%
<i>Pinus pinea</i> - Pino piñonero (PPI)	5	0,55%
<i>Broussonetia papyrifera</i> - Morera del papel (BRP)	3	0,33%
<i>Eucalyptus camaldulensis</i> - Eucalipto rojo (ECA)	3	0,33%
<i>Schinus molle</i> - Pimentero falso (SMO)	3	0,33%
<i>Araucaria heterophylla</i> - (AHE)	1	0,11%
<i>Pinus pinea</i> - Pino piñonero (PPI)	1	0,11%
<i>Robinia hispida</i> - Robinia hispida (RHI)	1	0,11%
<i>Sophora japonica</i> - Acacia del Japón (SJA)	1	0,11%
<i>Ulmus glabra</i> - Olmo de montaña (UGL)	1	0,11%
Total general	906	

III - DIAGNOSIS DEL ARBOLADO URBANO



RIESGO VIARIO: a continuación se representan las calles con una gestión del riesgo inadecuado.



RIESGO ZONA VERDE: a continuación se representan las zonas verdes con una gestión del riesgo inadecuado.



RIESGO PALMERAS: a continuación se representan las palmeras con una gestión del riesgo inadecuado.



