

[www.imdeec.es](http://www.imdeec.es)

## Informe Anual 2011

### Mercado de Trabajo de la Ciudad de Córdoba.

Córdoba, 5 de Enero de 2012.



## INDICE

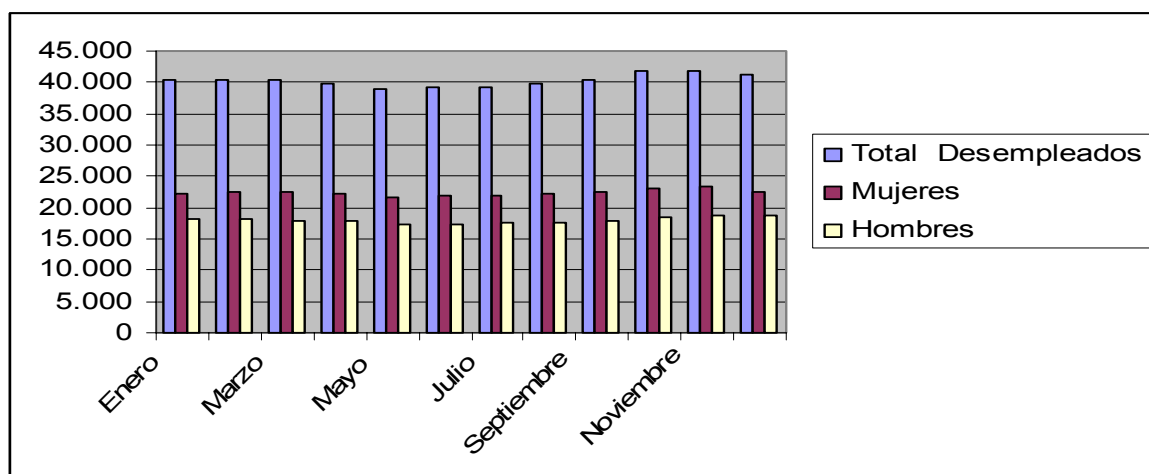
- 1. Evolución del desempleo en la Ciudad de Córdoba.**
  - 2. Paro registrado en las 8 Capitales de Andalucía, España, Andalucía y Provincia de Córdoba.**
  - 3. Perfil del desempleado/a en la Ciudad de Córdoba.**
  - 4. Contrataciones laborales en la Ciudad de Córdoba.**
  - 5. Afiliación a la Seguridad Social y establecimientos con actividad económica en la Ciudad de Córdoba.**
  - 6. Datos estadísticos generales de la Ciudad de Córdoba (población, centros educativos, etc).**
- Anexo. Nuevos Yacimientos de Empleo en la Ciudad de Córdoba (Estudio de mayo 2011).**

## 1. Evolución del desempleo en la Ciudad de Córdoba.

### Paro registrado en la Ciudad de Córdoba 2011-2010.

Año 2011	Total Desempleados	Mujeres	Hombres	Año 2010	Total Desempleados	Mujeres	Hombres
Enero	40.419	22.339	18.080	Enero	38.606	21.365	17.241
Febrero	40.519	22.485	18.034	Febrero	38.854	21.332	17.522
Marzo	40.399	22.379	18.020	Marzo	38.692	21.404	17.288
Abril	39.875	22.102	17.773	Abril	38.101	21.255	16.846
Mayo	38.955	21.704	17.251	Mayo	37.510	20.971	16.539
Junio	39.212	21.927	17.285	Junio	37.804	21.179	16.625
Julio	39.312	21.849	17.463	Julio	37.785	21.147	16.638
Agosto	39.816	22.178	17.638	Agosto	38.864	21.645	17.219
Septiembre	40.404	22.515	17.889	Septiembre	40.256	22.295	17.961
Octubre	41.714	23.180	18.534	Octubre	40.800	22.669	18.131
Noviembre	41.937	23.252	18.685	Noviembre	40.844	22.711	18.133
Diciembre	41.312	22.576	18.736	Diciembre	39.421	21.748	17.673

Fuente: Consejería de Empleo (Argos). Ministerio de Trabajo e Inmigración (Red Trabaj@).



### Evolución del paro registrado en 2011.

Entre enero y diciembre de 2011, se incrementado el número de desempleados en la Ciudad de Córdoba en un 2,2%. En cambio, respecto al mes anterior el paro ha bajado en Córdoba en 625 personas.

En la provincia de Córdoba subió el paro en este período anual un 5,76%. En Andalucía también ha aumentado el paro durante el pasado año 2011 (+5,6%). Por su parte, en el conjunto de España el número de desempleados creció en un 4,5%

## Datos comparativos de España, Andalucía, Provincia de Córdoba y Ciudad durante 2011.

Evolución 2011	España	Andalucía	Provincia de Córdoba	Ciudad de Córdoba
Enero	4.231.003	930.621	79.035	40.419
Febrero	4.299.263	944.707	80.817	40.519
Marzo	4.333.669	951.625	81.454	40.399
Abril	4.269.360	932.107	80.806	39.875
Mayo	4.189.659	911.848	78.337	38.955
Junio	4.121.801	910.065	79.691	39.212
Julio	4.079.742	908.548	81.051	39.312
Agosto	4.130.927	908.548	82.659	39.816
Septiembre	4.226.700	943.094	83.747	40.404
Octubre	4.360.926	974.162	85.549	41.714
Noviembre	4.420.462	982.477	83.595	41.937
<b>Diciembre</b>	<b>4.422.359</b>	<b>969.152</b>	<b>81.781</b>	<b>41.312</b>
<b>Evol. 2011</b>	<b>+4,5%</b>	<b>+4,1%</b>	<b>+3,5%</b>	<b>+2,2%</b>

Fuente: Consejería de Empleo (Argos). Ministerio de Trabajo e Inmigración (Red Trabaj@).

## 2. Datos de las capitales de Andalucía 2011.

### Evolución del paro registrado en las Capitales de Andalucía en 2011.

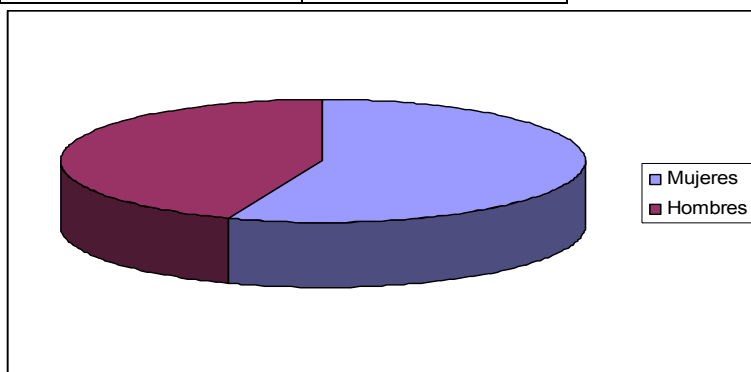
Año 2011	Almería	Cádiz	Córdoba	Granada	Huelva	Jaén	Málaga	Sevilla
Enero	22.401	15.613	40.419	26.247	18.416	10.237	73.157	78.064
Febrero	22.657	15.889	40.519	26.706	18.530	10.415	73.880	79.201
Marzo	22.977	15.796	40.399	26.785	18.430	10.596	74.209	79.896
Abril	22.948	15.570	39.875	26.347	17.970	10.505	72.745	78.175
Mayo	22.926	15.607	38.955	25.911	17.776	10.432	71.138	77.079
Junio	23.087	15.276	39.212	25.275	17.741	10.351	70.291	76.689
Julio	22.995	14.702	39.312	25.026	17.760	10.313	69.492	77.077
Agosto	23.197	14.816	39.816	25.332	18.224	10.475	69.710	77.825
Septiembre	23.739	15.477	40.404	26.562	18.990	10.970	71.226	80.470
Octubre	24.293	15.949	41.714	27.950	19.561	11.379	74.223	82.237
Noviembre	23.907	16.242	41.937	28.713	19.865	11.376	75.468	82.519
<b>Diciembre</b>	<b>23.300</b>	<b>15.914</b>	<b>41.312</b>	<b>27.555</b>	<b>19.602</b>	<b>10.610</b>	<b>75.064</b>	<b>81.135</b>
<b>Evol. 11</b>	<b>+ 4%</b>	<b>+1,9%</b>	<b>+ 2,2%</b>	<b>+ 5%</b>	<b>+ 6,4%</b>	<b>+ 3,7%</b>	<b>+ 2,6%</b>	<b>+ 3,9%</b>

Fuente: Consejería de Empleo. Sistema Prospección Permanente Mercado de Trabajo (Argos).

### 3. Perfil desempleado/a. Ciudad de Córdoba (Diciembre 2011).

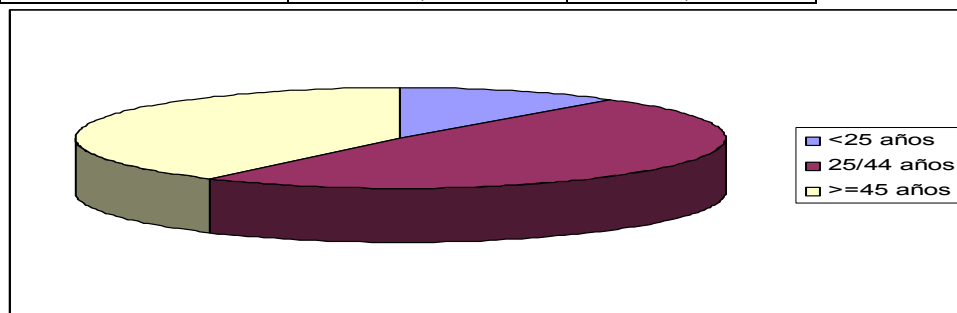
#### Por razón de sexo.

Mujeres	Hombres
54,65%	45,35%



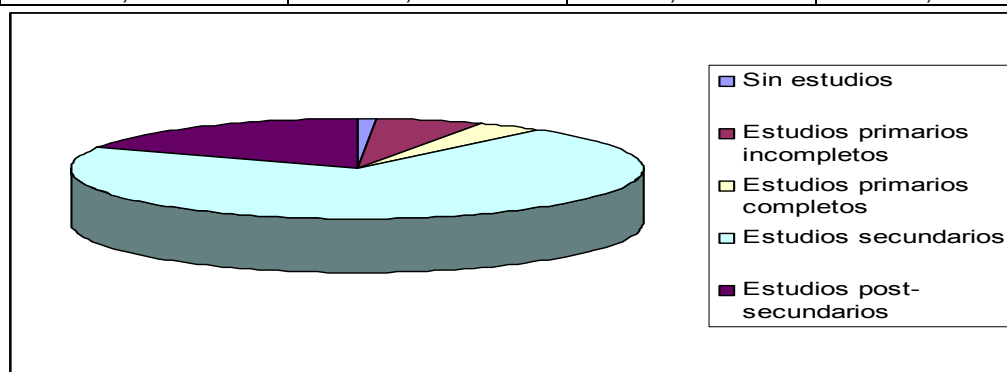
#### Por tramos de edad:

<25 años	25/44 años	>=45 años
11%	48,7%	40,3%



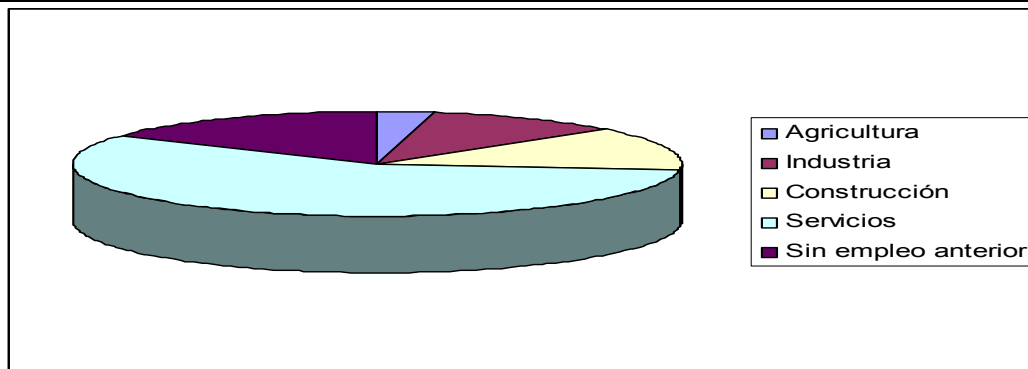
#### Por nivel académico:

Sin estudios	Estudios primarios incompletos	Estudios primarios completos	Estudios secundarios	Estudios post-secundarios
1,02%	6,01%	3,24%	72,16%	17,57%



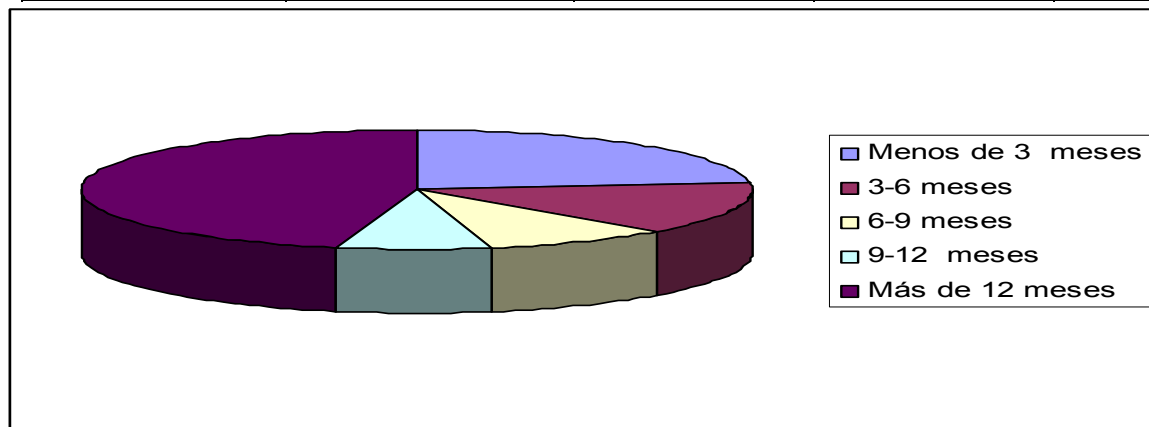
**Por sectores de actividad económica en los que han trabajado lo/as desempleada/os:**

Agricultura	Industria	Construcción	Servicios	Sin empleo anterior
2,91%	10,67%	13,5%	57,09%	15,83%



**Tiempo demandando empleo:**

Menos de 3 meses	3-6 meses	6-9 meses	9-12 meses	Más de 12 meses
23,02%	14,29%	9,07%	7,58%	46,05%



Fuente: Consejería de Empleo. Sistema Prospección Permanente del Mercado de Trabajo.

**Nota metodológica:** Los Estudios Primarios incluyen la enseñanza primaria anterior a la Ley General de Educación. Los Estudios Secundarios incluyen formación profesional de primer y segundo grado, y Educación Secundaria (incluido graduado escolar) y estudios de bachillerato. Lo Estudios Post-Secundarios incluye los Ciclos Formativos Superiores, así como las Diplomaturas, Licenciaturas y Doctorados Universitarios.

### Ocupaciones demandadas por los desempleado/as en Diciembre de 2011.

Grupos de ocupación	
Ocupaciones elementales	24,73%
Trabajadores de los servicios de la restauración, personales, protección y vendedores de comercio	23,88%
Artesanos y trabajadores cualificados de industrias manufactureras y construcción.	17,10%
Empleados contables, administrativos y otros empleados de oficina	11,38%
Técnicos y profesionales de apoyo	7,65%
Técnicos y profesionales científicos e intelectuales	8,17%
Trabajadores cualificados de la agricultura, ganadería, forestal y pesquero	2,12%
Operarios de instalaciones y maquinaria	4,27%
Directores y gerentes	0,65%
Ocupaciones militares	0,05%

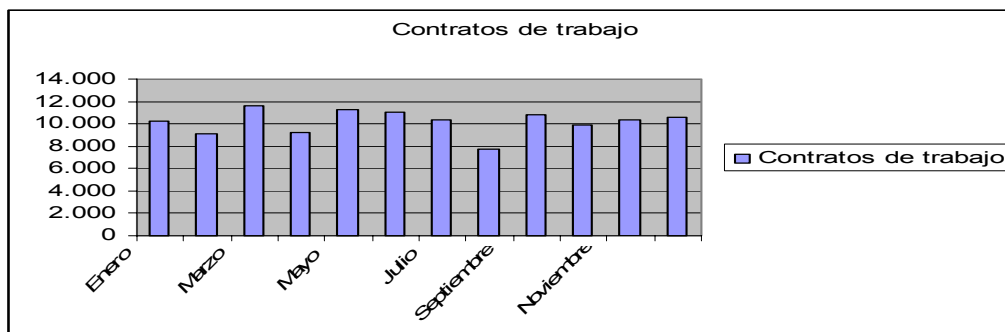
Fuente: Consejería de Empleo. Sistema Prospección Permanente del Mercado de Trabajo.

## 4. Contrataciones laborales en la Ciudad de Córdoba 2011.

### 1. Evolución contratos de trabajo Ciudad de Córdoba 2011.

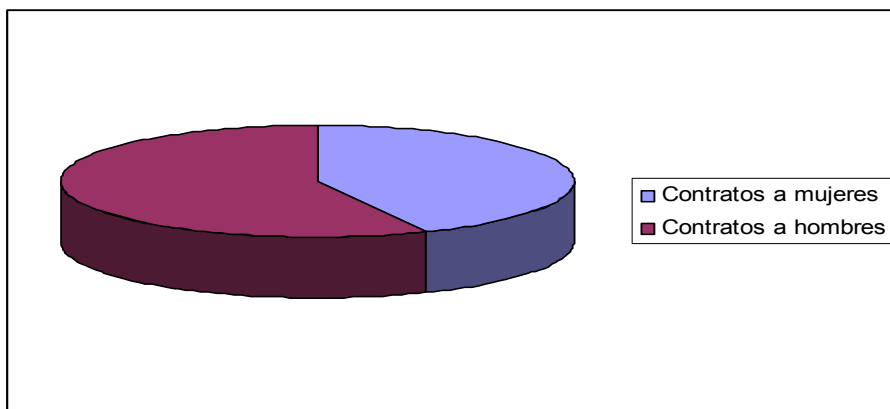
Año 2011	Contratos de trabajo
Enero	10.267
Febrero	9.142
Marzo	11.639
Abril	9.250
Mayo	11.236
Junio	11.091
Julio	10.393
Agosto	7.779
Septiembre	10.855
Octubre	9.950
Noviembre	10.405
Diciembre	10.590

Fuente: Consejería de Empleo. Sistema Prospección Permanente del Mercado de Trabajo (Argos)

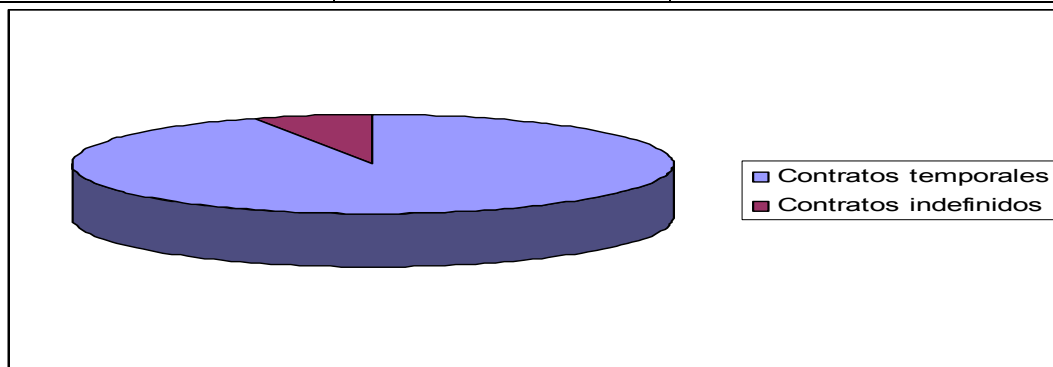


## 2. Perfil de las contrataciones laborales en Diciembre de 2011.

Número de contratos de trabajo en el mes de <u>Diciembre 2011</u>	Contratos a mujeres	Contratos a hombres
10.590	45,25%	54,75%

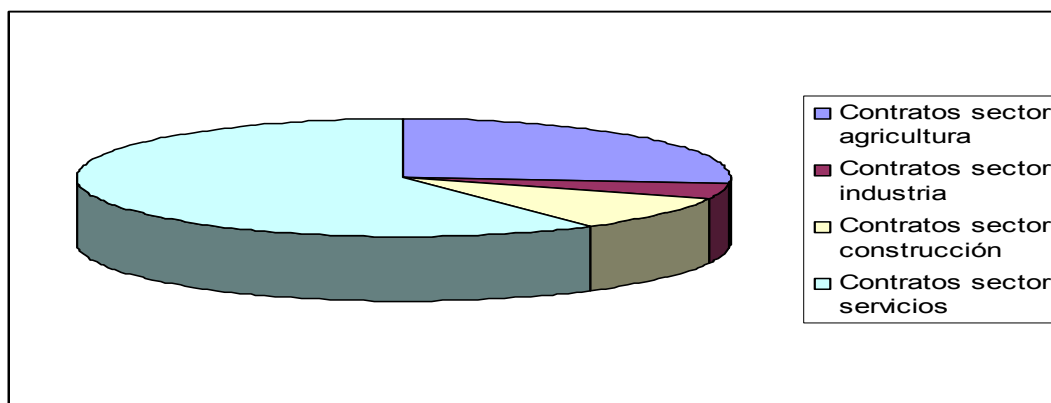


Número de contratos de trabajo en el mes de <u>Diciembre 2011</u>	Contratos temporales	Contratos indefinidos
10.590	95,5%	4,5%





Número de contratos de trabajo en el mes de <u>Diciembre 2011</u>	Contratos sector agricultura	Contratos sector industria	Contratos sector construcción	Contratos sector servicios
10.590	33,9%	3,2%	7,6%	55,1%



Fuente: Consejería de Empleo. Sistema Prospección Permanente del Mercado de Trabajo.

**Número de contratos por actividades económicas que generan más actividad en el municipio de Córdoba (Diciembre 2011).**

Sector de actividad	Número de contratos	% sobre el total de contratos
Actividades administrativas e industrias auxiliares	1.868	17,6%
Hostelería	979	9,2%
Agricultura, ganadería, silvicultura y pesca	3.598	33,9%
Educación	287	2,7%
Industria manufacturera	318	3%
Construcción	809	7,6%
Comercio al por mayor y al por menor, reparación de vehículos de motor y motocicletas	969	9,1%
Actividades sanitarias y de servicios sociales	629	6%
Actividades artísticas, recreativas y de entretenimiento	167	1,5%
Actividades profesionales, científicas y técnicas	213	2%
Transporte y almacenamiento	224	2,1%

**Principales ocupaciones demandadas por las empresas en la Ciudad de Córdoba**

Técnicos y profesionales científicos e intelectuales	4,8%
Técnicos; profesionales de apoyo	3%
Empleados contables, administrativos y otros empleados de oficina	4,7%
Trabajadores de los servicios de la restauración, personales, protección y vendedores de comercio	26,9%
Artesanos y trabajadores cualificados de industrias manufactureras y construcción	7,6%
Operarios de instalaciones y maquinaria, y montadores	5,3%
Ocupaciones elementales	44,8%

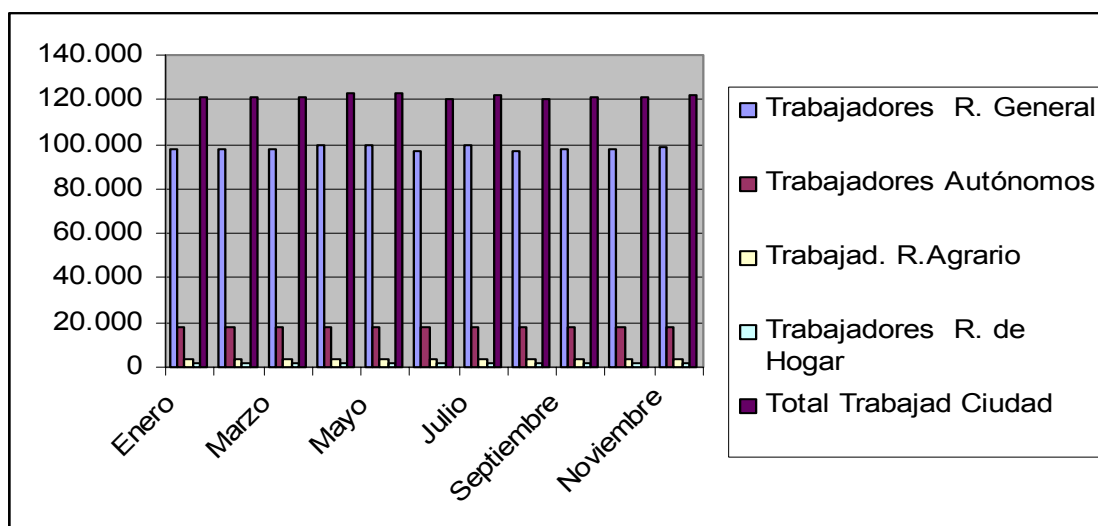
Fuente: Consejería de Empleo. Sistema Prospección Permanente del Mercado de Trabajo.

## 5. Afiliación a la Seguridad Social y establecimientos con actividad económica en la Ciudad de Córdoba.

### Evolución afiliación trabajadores Seguridad Social 2011 en la Ciudad de Córdoba.

Año 2011	Trabajador es R. General	Trabajadores Autónomos	Trabajad. R.Agrario	Trabajadores R. de Hogar	Total Trabajad Ciudad	Total Trabajad. Provincia
Enero	97.715	17.697	3.963	1.677	121.052	292.923
Febrero	98.052	17.770	3.714	1.722	121.258	290.990
Marzo	98.238	17.884	3.625	1.725	121.472	289.870
Abril	99.437	17.971	3.610	1.713	122.731	290.607
Mayo	99.452	17.944	3.641	1.716	122.753	292.164
Junio	97.071	17.865	3.569	1.706	120.211	286.730
Julio	99.456	17.769	3.476	1.698	122.399	288.401
Agosto	97.370	17.734	3.463	1.679	120.246	283.886
Septiembre	97.926	17.769	3.512	1.669	120.876	285.562
Octubre	98.157	17.762	3.430	1.649	120.998	285.696
<b>Noviembre</b>	<b>98.518</b>	<b>17.763</b>	<b>3.722</b>	<b>1.668</b>	<b>121.671</b>	<b>290.783</b>

Fuente: Web del Ministerio de Trabajo e Inmigración (15-12-2011).



### Establecimiento con actividad económica en la Ciudad de Córdoba.

Total establecimientos	Más de 20 trabajadores	Entre 6 y 19 trabajadores	Menos de 5 de trabajadores	Sin empleo conocido
24.512 (100%)	774 (3,1%)	2.035 (8,3%)	21.688 (88,5%)	15 (0,06%)

Fuente: Instituto de Estadística de Andalucía (31-01-2011).

## 6. Datos estadísticos generales de la Ciudad de Córdoba.

### 1. Estadística de la población en la Ciudad de Córdoba.

Población de la Ciudad de Córdoba	Mujeres	Hombres
328.659	(51,9%)	(48,1%)

R. D. 1782/2011 (BOE nº 303, de 17-12-2011). INE.

Población en el núcleo	Población en diseminado
321.940	6.607

Población menor de 20 años	Entre 21 y 64 años	Población mayor de 65 años
21,46%	62,79%	15,75%

Población extranjera en la Ciudad de Córdoba.	Principal país de procedencia
9.263	Ecuador (17%)

Fuente: Instituto de Estadística de Andalucía (31-01-2011).

### Población por zonas vecinales.

Centro	Fuensanta	Levante	Noroeste	Norte	Poniente	Sur	Periurbana
15,5%	9,6%	16,4%	14,1%	11,7%	13,1%	11,3	7,9%

### Edad media de la población de la Ciudad de Córdoba.

Córdoba	Centro	Fuensanta	Levante	Noroeste	Norte	Poniente	Sur	Periurbana
38,44	40,79	38,88	37,86	35,72	37,56	40,69	37,74	36,39

Fuente: Ayuntamiento de Córdoba.

### 2. Centros educativos.

Centros de Infantil	Centros de Primaria	Centros de ESO	Centros de Bachillerato	Centros de C. Formativos	Centros de Ed. Adultos
108	95	61	32	46	11

### 3. Viviendas.

Viviendas familiares principales	Viviendas destinadas a alquiler	Viviendas rehabilitadas	Viviendas libres
100.778	560	5.090	1.550

### 4. Establecimientos turísticos.

Restaurantes	Hoteles	Hostales y pensiones	Plazas en hoteles	Plazas hostales y pensiones
251	46	41	4.805	978

### 5. Sanidad pública.

Hospitales	Centros de especialidades	Centros de salud y consultorios	Centro Regional de Transfusión Sanguínea
4	2	21	1

### 6. Vehículos.

Vehículos turismos	Autorizaciones transportes mercancías	Autorizaciones Taxi	Vehículos matriculados en 2009
147.265	2.442	495	8.712

### 7. Otros indicadores.

Of. Bancarias	Líneas telefónicas	Líneas ADSL	Pantallas de cine	Bibliotecas públicas
312	74.256	31.650	48	14

Fuente: Instituto de Estadística de Andalucía (31-01-2011)

## Anexo. Nuevos Yacimientos de Empleo en la Ciudad de Córdoba.

En el **Estudio Diagnóstico para la Detección de Brechas de Formación y Empleo en el Municipio de Córdoba (mayo de 2011)**, se expresan que los Nuevos Yacimientos de Empleo con mayor proyección económica en la Ciudad de Córdoba son los siguientes:

### 1. SERVICIOS DE LA VIDA COTIDIANA:

#### 1.1 Servicios a domicilio.

- Producción y reparto de comidas a domicilio
- Acompañamiento de personas de edad al exterior
- Atención a personas de edad o con discapacidades

#### 1.2 Atención a la infancia.

- Atención infantil domiciliaria (espacios familiares, casas de niños)
- Servicios complementarios a la escuela (comedor, transporte..)
- Actividades extraescolares culturales y deportivas
- Colonias (escolares, deportivas, de verano)
- Apoyo a niños con dificultades de aprendizaje

#### 1.3 Ayuda a los jóvenes en dificultades.

- Ayuda a jóvenes con problemas de fracaso escolar
- Ayuda a la inserción laboral de los jóvenes
- Ayuda a jóvenes con discapacidades
- Prevención y tratamiento de drogadicciones

#### 1.4 Mediación y asesoramiento en la resolución de conflictos en el ámbito familiar, escolar, laboral y de la vida cívica.

#### 1.5 Nuevas tecnologías de la información y de la comunicación

- Equipos y servicios informáticos y de telecomunicaciones
- Servicios de acceso a la información (Internet, redes, bases de datos)
- Nuevas formas de distribución de la TV (cable, satélite)
- Producción multimedia
- Servicios de apoyo a actividades profesionales (teletrabajo...)
- Comercio telemático
- Servicios educativos y formación a distancia

#### 1.6 Prevención de riesgos laborales. Formación en prevención.

### 2. SERVICIOS DE MEJORA DE LA CALIDAD DE VIDA:

#### 2.1 Mejora de alojamientos

- Rehabilitación y reparaciones interiores y exteriores de inmuebles
- Mantenimiento y vigilancia de inmuebles

#### 2.2 Servicios de seguridad

- Vigilancia de lugares públicos
- Instalaciones de seguridad en domicilios, empresas y lugares públicos
- Televigilancia

### **2.3 Transportes colectivos locales**

- Creación de nuevas formas de organización del transporte colectivo urbano (empresas multiservicios, mantenimientos de vehículos, asociaciones locales entre bus y taxi)
- Acompañamiento a personas dependientes
- Micro-transportes especializados temática o zonalmente

### **2.4 Revaloración de espacios urbanos**

Redefinición polifuncional de los espacios fuertemente funcionales hacia la convivencia.

### **2.5 Comercio de proximidad**

En las zonas urbanas periféricas: introducción del comercio de proximidad como forma de revalorización y de adaptación a las nuevas formas de vida (trabajo de las mujeres, envejecimiento de la población)

### **2.6 Gestión de la energía**

- Ahorro energético en los edificios y viviendas. Asesoramiento
- Utilización de nuevas fuentes de energía

## **3. SERVICIOS DE OCIO:**

### **3.1 Turismo**

- Turismo cultural
- Turismo especializado (rutas, circuitos)
- Organización de actividades y acontecimientos

### **3.2 Audio-visual**

- Producción y distribución de video, película, etc.
- Televisión interactiva (acceso a distancia a museos, bibliotecas..)

### **3.3 Valorización del patrimonio cultural**

- Restauración (demanda de artesanos cualificados)
- Creación de centros culturales (artistas, conservadores, ..)
- Difusión de la cultura (acogida, guías, científicos, técnicos, editores,..)
- Oferta cotidiana y mantenimiento (vigilantes, gestores de flujos turísticos..)

### **3.4 Desarrollo cultural local**

- Potenciación de la cultura popular.
- Vinculación entre revalorización, mantenimiento, transmisión, difusión conservación con turismo cultural.
- Expansión multimedia de los proyectos culturales.

### **3.5 Deporte**

- Gestión de clubs deportivos
- Educación deportiva y deporte para la salud

#### 4. SERVICIOS MEDIOAMBIENTALES:

##### 4.1 Gestión de residuos

- Recogida y tratamiento selectivos de residuos
- Recuperación y comercialización de materiales

##### 4.2 Gestión del agua

- Saneamiento y mantenimiento de las cuencas y de los cursos fluviales
- Protección contra la contaminación de las aguas
- Gestión de infraestructuras

##### 4.3 Protección y mantenimiento de zonas naturales

- Control de la degradación
- Prevención y extinción de incendios forestales
- Educación ambiental

##### 4.4 Control de la contaminación y gestión medioambiental

- Aportación de bienes y servicios para la reducción de la contaminación
- Implantación de Tecnologías menos contaminantes
- Sistemas de gestión medioambiental
- Estudios de impacto ambiental
- Auditorías medioambientales
- Gestión de riesgos ambientales
- Sensibilización entre los ciudadanos y las empresas.